

Table des matières

Aperçu général	
Remerciements.....	16
Installation matérielle	
Préparation de votre ordinateur.....	17
Démarrage rapide.....	17
Installation de votre matériel en détails	
Cartes graphiques demandant une alimentation électrique supplémentaire.....	18
Préparation de votre système d'exploitation.....	18
Installation du logiciel	
Installation du logiciel.....	19
Caractéristiques du Panneau de configuration de NVIDIA	
Caractéristiques du Panneau de configuration de NVIDIA.....	20
Configuration SLI/PhysX.....	20
Configuration de la sortie audio HDMI.....	21
Identification des pannes	
Dépannages rapides.....	22
Contacter le Service clientèle	
Informations utiles avant de contacter le Service clientèle.....	24
Garantie Limitée	
Garantie limitée.....	25
Information de conformité	
Conformité avec la norme FCC.....	26
Déclaration "CE" de conformité.....	27
Conformité avec Macrovision Corporation.....	27
Déclaration WEEE.....	27
Information légales	
Marque de commerce.....	27

Aperçu général

Nous vous remercions d'avoir fait l'achat d'une authentique carte graphique EVGA. EVGA est un fournisseur de solution certifié par NVIDIA®, fabriquant des accélérateurs 3D de hautes performances. Nos cartes graphiques sont entièrement compatibles avec les fonctions graphiques 2D et 3D actuellement requises.

EVGA vous offre une gamme complète de services et programmes, incluant (liste non exhaustive):

La communauté EVGA:

Pour visiter le forum de la Communauté EVGA, veuillez consulter <http://fr.evga.com/forums>

EVGA Precision:

Pour certaines cartes graphiques EVGA : contrôle de la vitesse du ventilateur, surveillance sur écran en temps réel, copie-écran, overclocking, création de profils et bien davantage ! Consulter www.evga.com/Precision

EVGA FAQ:

Pour effectuer une recherche dans notre FAQ (questions fréquemment posées), veuillez consulter: www.evga.com/FAQ

EVGA Gaming:

Si jouer est votre passion, alors vous êtes à la bonne adresse! Tournois, prix et serveurs de jeu sont à votre portée. Veuillez consulter www.evga.com/gaming

Folding@EVGA:

Programme de calculs partagés pour une bonne œuvre. Saviez-vous que vous pouvez transformer votre carte graphique en un super ordinateur partagé ? Veuillez consulter <http://www.evga.com/folding>

Le réseau social EVGA:

Restez informé -promotions, jeux concours, nouveautés produit, astuces techniques, nouveaux pilotes, patch SLI etc.- grâce au réseau social EVGA. Consulter <http://www.evga.com/sonet>

Installation matérielle



Préparation de votre ordinateur

AVERTISSEMENT: Mettez votre système hors tension et déchargez votre corps de l'énergie statique qui y réside en touchant une surface terre – par exemple, la surface métallique de votre alimentation électrique – avant de commencer toute procédure d'installation matérielle. EVGA décline toute responsabilité en cas de dommages résultant directement ou indirectement de la mauvaise installation d'un des

composants. Si vous pensez ne pas pouvoir mener à bien cette installation, veuillez consulter un technicien informatique qualifié. Si vous remettez votre matériel sous tension durant le processus d'installation, les composants du système d'exploitation et la carte graphique peuvent être endommagés et vous pourriez également vous blesser. Une fois que vous avez pris toutes ces précautions, vous pouvez commencer à installer votre carte graphique.

Démarrage rapide

1. Mettre l'ordinateur et toutes ses périphériques (moniteurs, imprimantes, et composantes externes) hors tension.
2. Débranchez le câble moniteur de votre carte graphique actuelle à l'arrière de l'ordinateur.
3. Retirez le capot du boîtier de votre ordinateur (dans la plupart des cas, celui-ci est maintenu par plusieurs vis ou clips). Pour ce faire, il se peut que vous ayez besoin d'informations complémentaires. Veuillez consulter le manuel de votre système d'exploitation ou de votre boîtier.
4. Retirez votre carte graphique actuelle (si vous en avez une) de votre ordinateur. Pour cela, retirez la vis de soutien et exercez un léger mouvement de va-et-vient sur la carte (de bas en haut). (Veuillez noter s.v.p. que si votre carte mère possède une fonction vidéo intégrée, vous devez la désactiver. Veuillez contacter le fabricant de votre système ou de votre carte mère pour toutes informations complémentaires.)
5. Placez convenablement votre nouvelle carte dans le slot (logement) approprié : soit PCI-Express, soit AGP, soit PCI selon la carte, et y exercer une ferme pression jusqu'à ce qu'elle se soit totalement insérée. Assurez-vous que les contacts métalliques de la carte soient bien placés dans le logement d'extension. Branchez les câbles d'alimentation supplémentaires à la carte graphique le cas échéant.
6. Remettez la vis de maintien pour bien maintenir la carte en place et remplacez le capot du boîtier.
7. Rebranchez tous les dispositifs que vous aviez préalablement débranchés durant le processus d'installation et branchez le câble vidéo du moniteur sur votre nouvelle carte vidéo.
8. Remettez votre système sous tension et redémarrez le.

Installation du matériel en détails

Mettez l'ordinateur hors tension et débranchez le câble du moniteur.
Enlevez votre carte graphique actuelle (le cas échéant)

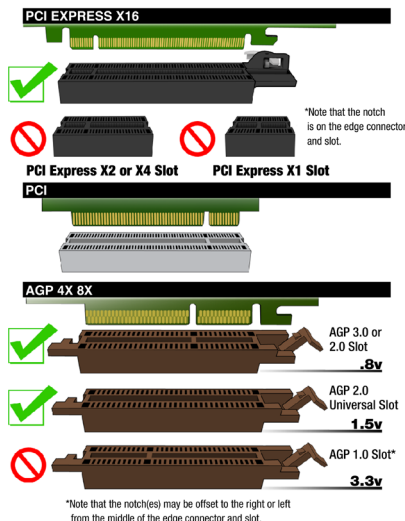
Information importante

Les logements PCI et PCI-Express sont différents. Aussi, avant d'installer toute carte vidéo dans votre système, assurez-vous que le bus de la carte vidéo correspond bien au logement disponible.

Cartes vidéo PCI-Express: insérer la carte graphique dans le logement PCI-Express primaire.

Cartes vidéo AGP: insérer la carte graphique dans le logement AGP 2.0 ou supérieur.

Cartes vidéo PCI: insérer la carte graphique dans le logement PCI 2.1 ou supérieur.



Cartes graphiques demandant une alimentation électrique supplémentaire

Si votre carte est équipée d'un connecteur électrique supplémentaire, nous vous recommandons fortement que ce dernier soit branché durant le processus d'installation initial. Cet adaptateur électrique supplémentaire émettra un signal électrique qui permettra à votre carte vidéo de fonctionner de manière optimale. Votre carte peut nécessiter 1 ou 2 câbles d'alimentation 6/8 pin PCI-E supplémentaire.

Préparation de votre système d'exploitation

Bien que le CD d'installation des pilotes d'EVGA prévoit une solution simple pour la plupart des situations que vous pourriez rencontrer durant le processus d'installation, nous vous recommandons de bien préparer votre système d'exploitation avant d'installer tout pilote d'affichage. Avant d'installer l'un de vos pilotes, assurez-vous d'avoir désinstallé les pilotes graphiques déjà existants (dans le panneau de contrôle Windows) et désinstaller les pilotes de votre graphique intégré si nécessaire. Votre logiciel antivirus doit être désactivé pendant l'installation.

Installation du logiciel

Lorsque vous redémarrez votre ordinateur pour la première fois après l'installation de votre nouvelle carte graphique, Windows détectera un nouveau dispositif d'affichage et tentera de rechercher les pilotes correspondants. Veuillez cliquer sur Annuler.

Grâce au CD d'installation EVGA, vous pourrez installer les pilotes de votre nouvelle carte graphique de manière simple et rapide. Insérez le CD d'installation EVGA et le menu relatif à l'installation du pilote automatique va apparaître à l'écran.

Remarque: Si le menu d'installation du pilote automatique n'apparaît pas, vous avez la possibilité de le lancer manuellement en sélectionnant la commande « **Run** » (Exécution) dans la première page du menu de Windows et en entrant : « D:\autorun.exe » (D correspond à la lettre de votre lecteur CD-ROM).

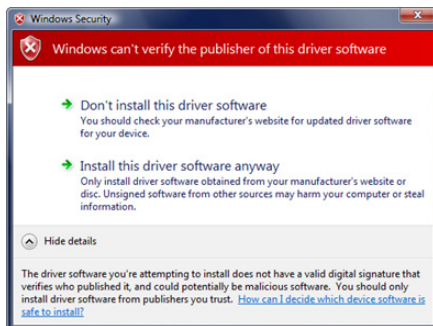
Une fois que le menu d'installation automatique apparaît, sélectionnez le bouton « **Install Video Drivers** » (Installer les pilotes vidéo) dans le menu. Le processus d'installation du pilote va commencer.

Si vous êtes arrêté par un avertissement de la part de Microsoft WHQL (Windows Hardware Quality Labs), veuillez cliquer sur le bouton « **Continue Anyway** » (Continuer malgré tout) par mesure de sécurité. Voir les exemples ci-dessous.

Windows XP



Windows Vista / Windows 7



Caractéristiques du panneau de configuration de NVIDIA™

Le panneau de configuration de NVIDIA vous permet de travailler dans un environnement multi-écrans, que ce soit par l'utilisation de plusieurs moniteurs (numériques ou analogues) ou en utilisant un moniteur conjointement avec un téléviseur. La possibilité d'utiliser un affichage multiple avec Windows peut simplifier la réalisation de vos tâches quotidiennes en répartissant la plage Bureau de Windows sur plusieurs supports d'affichage, ou en regardant un film sur votre télévision. Une configuration multi-écrans peut être mise en place dans la sous-section «multi-écrans » du panneau de configuration de NVIDIA.

Mode unique

Ne sélectionner que l'écran que vous souhaitez utiliser comme écran unique. Cela désactivera le second écran. C'est l'option par défaut si vous n'avez qu'un écran relié à la carte graphique.

Mode étendu

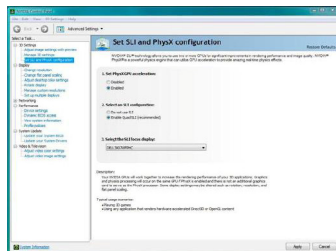
Sélectionner deux écrans ou plus pour les activer. Clic-droit sur l'un des écrans pour sélectionner le mode désiré. Dans le mode étendu il est possible de contrôler indépendamment la résolution, l'intensité des couleurs et le taux de rafraîchissement pour chaque support d'affichage.

Mode clone

Sélectionner deux écrans ou plus pour les activer. Clic-droit sur l'un des écrans pour sélectionner le mode désiré et décider quel sera l'écran principal (primaire). Dans ce mode, deux moniteurs affichent des images identiques, ce qui peut être très utile lors de présentations. En effet, un orateur peut utiliser un petit moniteur sur le podium, alors que la présentation est dévoilée au public à l'aide d'un projecteur.

Configuration SLI/PhysX

Le panneau de configuration de NVIDIA propose également l'option SLI (adaptateur multi-écrans) sous la forme du 2-way, 3-way et du Quad- SLI. Ces options sont présentes dans la section Configuration 3D lorsque 2 ou 3 (cartes graphiques compatibles 3-way SLI) cartes graphiques sont installées. Vous pouvez également activer PhysX pour vos jeux vidéo et choisir quelle carte graphique sera attribuée pour le PhysX. Voir l'exemple ci-dessous.



Caractéristiques du panneau de configuration de NVIDIA™

Configuration de la sortie audio HDMI (selon modèle):

Lorsque vous connecter votre télévision HD avec HDMI à votre carte graphique, vous pouvez faire véhiculer une image numérique et le son via un seul câble. Le branchement à un hub ou un receveur n'est pas conseillé.

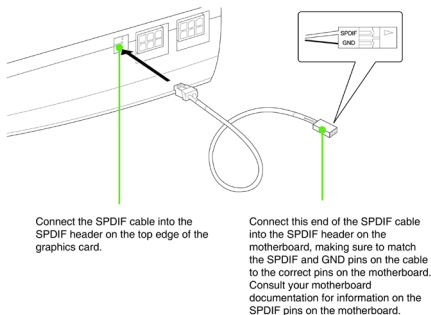
Lorsque vous connectez la carte graphique avec HDMI et le câble SPDIF pour le son, voir l'illustration ci-dessous pour bien relier le câble (soit à la carte mère, soit à la carte son dédiée)

Certaines cartes graphiques qui possèdent un connecteur HDMI transportent les données audio par le bus PCI-Express et ne doivent par conséquent pas être reliées par un câble SPDIF.

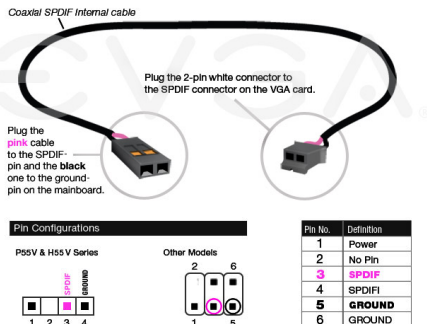
Que le son soit transporté avec ou sans câble, vous devez configurer Windows en mode SPDIF. Sélectionner Commencer – Gestion système – Son. Pour le rendu, choisir „SPDIF/HDMI“ par défaut.

Sous Windows XP, l'installation d'un pilote est nécessaire. Veuillez contacter votre fabricant de carte mère ou carte son pour de plus amples informations.

Relier le câble SPDIF à la carte graphique



Relier le câble SPDIF à votre carte mère EVGA



Identification des pannes

Problème: Lorsque le système s'initialise, je n'entends qu'un bruit aigu et très fort.

Cause: La carte graphique ne bénéficie pas d'une alimentation adéquate.

Solution: Vérifiez si votre carte a besoin d'une alimentation supplémentaire. Selon le modèle, des connecteurs sont placés soit au bout de la carte (côté opposé aux ports DVI et VGA), soit sur le côté de la carte près de l'extrémité de la carte. Assurez-vous que vous avez connecté les câbles d'alimentation 6 ou 8 pin supplémentaire appropriés. Assurez-vous que vous n'utilisez pas de câbles non certifiés.

Problème: Après le redémarrage de Windows, l'ordinateur n'affiche qu'un écran totalement noir.

Cause: Ce problème est souvent causé par la vidéo intégrée (de votre carte mère) qui n'a pas été désactivée lors de l'installation de la nouvelle carte vidéo PCI.

Solution: Assurez-vous que la vidéo intégrée a été désactivée avant l'installation de la nouvelle carte vidéo PCI. Une fois la nouvelle carte installée, rebranchez le câble moniteur à la nouvelle carte vidéo, branchez le(s) câble(s) d'alimentation supplémentaire si nécessaire, et redémarrez le système.

Problème: Lors du redémarrage, tout ce que vous entendez se limite à une série de bips provenant de l'ordinateur, mais vous ne voyez rien à l'écran.

Cause: Ce bruit est un signal d'avertissement émis par le BIOS de la carte mère et signifiant que la carte vidéo ne peut pas être initialisée. Cela peut provenir de quatre choses:

- 1) La carte n'est pas bien insérée.
- 2) Il y a un problème au niveau du slot graphique de la carte mère.
- 3) Le(s) câble(s) d'alimentation supplémentaire n'est (ne sont) pas connecté(s) à la carte graphique.
- 4) Il y a un problème au niveau de la carte vidéo.

Solution: Retirez la carte de l'ordinateur et réinsérez-la en vous assurant que la carte est bien en place dans son logement. Puis redémarrer votre ordinateur. Si le problème persiste, c'est qu'il y a un problème au niveau de la carte mère ou de la carte vidéo. Dans ce cas, veuillez contacter le fabricant de votre matériel.

Problème: Sur des systèmes comprenant une puce graphique intégrée, des messages d'erreur et autres problèmes apparaissent après avoir installé votre nouvelle carte vidéo.

Cause: Pour beaucoup de systèmes comprenant une puce graphique intégrée, il faut désactiver cette vidéo intégrée avant de pouvoir utiliser correctement une carte graphique. La vidéo intégrée et votre nouvelle carte graphique tentent d'utiliser toutes les deux les ressources du système, ce qui crée des conflits.

Solution: Désactivez tout adaptateur graphique intégré avant d'installer votre nouvelle carte graphique. Pour toute information complémentaire à ce sujet, veuillez consulter le manuel de votre carte mère ou de votre système d'exploitation ou contacter le fabricant de votre matériel.

Identification des pannes (suite)

Problème: Ma carte comporte la fonction Sortie-TV (TV-Out) mais ne parvient pas à mettre un affichage en place sur le téléviseur.

Cause: Votre téléviseur n'a pas été correctement reconnu par Windows en raison d'une perte de signal et/ou n'a pas été correctement paramétré dans le panneau de configuration de l'affichage (Display Control Panel).

Solution: Il doit y avoir une connexion directe entre le téléviseur et la carte graphique par l'intermédiaire d'un RCA, d'un câble S-Vidéo ou d'un connecteur câble DVI. L'utilisation d'un intermédiaire entre les connexions comme un VCR, un récepteur ou un commutateur (switch box) est impossible. Mettez votre téléviseur sous tension avant de démarrer Windows et activez la fonction « TV-Out » (Sortie-TV) sous « Device Selection » (Sélection du périphérique) dans le panneau de contrôle de l'affichage.

Problème: Les jeux se verrouillent ou plantent.

Solution: Vérifiez que tous les pilotes de votre matériel soient installés et actualisés, en particulier ceux de la carte graphique, de la carte son et du chipset. Réinstallez la dernière version de DirectX et, dans le doute, également le programme défaillant. Vérifiez aussi que tous les éléments mis à disposition (patch) ou fournis avec le jeu par le fabricant ou le concepteur soient installés.

Problème: Où puis-je trouver les tout derniers pilotes pour ma carte graphique?

Solution: Veuillez consulter <http://www.evga.com/support/drivers>

Problème: Comment activer la fonction « Playback » (lecture) d'un DVD?

Cause: La carte vidéo peut lire des DVD en conjonction avec un logiciel d'édition vidéo comme PowerDVD™ ou WinDVD™.

Solution: Assurez-vous que le décodeur DVD d'appoint soit compatible avec la carte graphique ou que le logiciel d'édition pour DVD soit bien installé et/ou actualisé.

Problème: Les côtés de l'écran de mon PC Home Cinema (HTPC) sont tronqués.

Cause: Ce problème se nomme overscan et certains téléviseurs LCD/Plasma/DLP offrent une fonction de redimensionnement pour compenser l'overscan.

Solution: Assurez-vous d'avoir installé les derniers pilotes Forceware de NVIDIA et que votre écran HTPC soit bien installé dans le panneau de contrôle NVIDIA (section Vidéo et TV)

Remarque: Pour tous problèmes qui ne seraient pas répertoriés dans ce document, veuillez consulter la Base de connaissances d'EVGA au <http://www.evga.com/support/KnowledgeBase/>

Contacter le Service clientèle

Pour EVGA, il est important de vous apportez une aide technique relative à ses produits graphiques. Aussi n'y a-t-il rien de plus facile que de se mettre en rapport avec le Service clientèle. Vous pouvez nous contacter par téléphone, télécopie ou nous retrouver sur le Web. Avant de faire appel au Service Clientèle, veuillez préparer les informations sur la configuration de votre système ainsi que les numéros de modèle et de série de votre carte graphique EVGA.

Vous devez au préalable enregistrer votre produit en ligne au <http://www.evga.com/register>, ou vous pouvez choisir d'appeler le Service clientèle afin qu'il procède à l'enregistrement de votre Produit EVGA.

- Horaire d'ouverture : de 9h00 à 17h00 du lundi au vendredi (jours ouvrés)
- Téléphone : +49-(0)89-189049-11
- Télécopie : +49-(0)89-189049-99
- Aide technique par e-mail : support-eu@evga.com
- Site Web du Service d'aide technique : <http://www.evga.com/support>

Informations utiles avant de contacter le Service clientèle:

- Modèle de la carte mère et fabricant : _____
- Chipset de la carte mère (pas le processeur) : _____
- Type et vitesse du processeur : _____
- Système d'exploitation et version (« Service Packs » c'est à dire l'ensemble des modifications provisoires, le cas échéant) : _____
- Numéro du modèle de la carte graphique EVGA : _____
- Numéro de série de la carte graphique EVGA : _____

Code EAN

→ 8

Numéro de modèle

→ P/N: 01G-P3-1180-AR Warranty Void if Removed

Numéro de série

→ S/N: XXXXXXXXXXXXXXXX

Garantie limitée

Ce produit EVGA est garanti pour une durée de 2 (deux) ans, à compter de la date de première acquisition. Vous pouvez étendre cette garantie à 10 (dix) ans :

1. si la référence de votre modèle EVGA se termine par -AR, -ER,
2. si vous avez acheté votre produit en Europe auprès d'un magasin ou d'une boutique agréée,
3. et si vous procédez à l'enregistrement de votre produit en ligne sur notre site <http://www.evga.com/register> dans les 30 (trente) jours suivant votre date d'achat.

La garantie limitée de 10 (dix) ans est optionnelle et gratuite. Elle est uniquement applicable pour le premier propriétaire du produit, et n'est en aucun cas transférable.

Concernant la garantie en Amérique du Nord, veuillez consulter: <http://www.evga.com/support/warranty>

Si au cours de la garantie ce produit s'avérait défectueux, dans des conditions d'utilisation normales, EVGA, à sa seule discrétion, procèdera à la réparation ou à l'échange du produit, et ce gratuitement. Si le produit a été acheté dans l'un des pays membre de l'Union Européenne, et que vous êtes confronté à un problème avec ce produit, veuillez contacter EVGA directement afin d'obtenir les instructions de Retour de Marchandises (RMA) ainsi que les informations nécessaires liées à l'envoi du Produit défectueux à l'adresse suivante :

EVGA GmbH, Support technique, Bussardstr. 5, 82166 Gräfelfing, Allemagne
Tel.: +49-(0)89-189 049 11, Fax: +49-(0)89-189 049 99, Email: support-eu@evga.com

Veuillez informer EVGA si vous résidez dans un pays hors de l'Union Européenne, afin que nous puissions organiser les documents de douane nécessaires.

Ce produit EVGA est garanti pour une durée de 2 (deux) ans, ou 10 (dix) ans à compter de la date de première acquisition, et ce auprès du détaillant ou revendeur où vous avez acheté votre Produit EVGA (pour la durée de deux ans, l'extension de garantie n'est valable que directement auprès d'EVGA).

La garantie couvre les pièces de rechange et la main d'oeuvre, et la réparation sera effectuée gratuitement. Nous nous réservons le droit de remplacer le Produit par un produit identique ou un produit aux spécifications identiques ou supérieures si le produit n'est plus disponible et/ou ne peut être réparé et/ou si la réparation ne se justifie pas économiquement. Le produit de remplacement est garanti selon les termes de cette garantie et est sujet aux mêmes limitations et exclusions pour le reste de la période de garantie originelle.

Les frais d'emballage, les frais d'envoi à EVGA, les coûts de désinstallation, d'installation et/ou tous les autres frais ou risques indirectement liés à la réparation ne sont pas couverts par la garantie et seront à la charge de l'utilisateur.

1. Toute réclamation formulée en vertu de la Garantie doit être accompagnée d'une copie de la facture originale ou tout autre document prouvant la date d'achat et le nom et adresse complets du revendeur chez qui le produit a été acheté dans l' Union Européenne (U.E.), ainsi que :

1. vos nom, prénom et adresse (de retour) complets,
2. un descriptif du problème rencontré.
3. les documents de douane dûment remplis si vous résidez dans un pays hors Union Européenne.

Si ces informations ne peuvent être fournies, ou si le produit a été modifié ou altéré de quelque manière que ce soit, depuis sa date d'achat, EVGA se réserve le droit de refuser de réparer le Produit aux conditions de la présente garantie.

2. Le Produit a été fabriqué de manière à se conformer aux normes de sécurité, aux normes et exigences nationales et locales en vigueur dans le pays de première mise sur le marché dans l'Union Européenne par le fabricant. Les modifications nécessaires à l'utilisation du Produit hors de l'Europe ne sont pas couvertes par la

Garantie limitée (suite)

Garantie. La responsabilité de EVGA ne pourra être engagée pour toute modification effectuée à cette fin ou tout dommage causé au produit et résultant de telles modifications.

3. Ne sont pas couverts par la présente garantie:

1. les altérations du Produit,
2. tout dommage causé au Produit par des réparations inadéquates ou imparfaites effectuées par une personne ou une entité n'étant pas autorisée par le fabricant à effectuer des réparations pour le compte de ce dernier
3. tout dommage causé au Produit par négligence, accident, modification, installation défectueuse, abus et/ou usage de pièces de rechange inappropriées,
4. tout dommage causé au Produit par le feu, l'immersion dans l'eau, la foudre, un tremblement de terre, une ventilation inadéquate, une catastrophe naturelle, un cas de force majeure, l'utilisation du Produit avec une tension d'alimentation électrique incorrecte ou toute autre cause hors du contrôle de EVGA,
5. dommage causé par tout autre produit pouvant être utilisé avec le Produit, mais n'étant pas le Produit lui-même,
6. les biens consommables ou les pièces d'usure devant être remplacés en raison de leur utilisation normale tels que (liste non exhaustive) les batteries sèches ou les piles rechargeables,
7. le Produit dont le numéro de série a été partiellement ou intégralement retiré, modifié ou effacé.

La présente Garantie est valable pour toute personne ayant acquis légalement le Produit.

Le Produit sera remplacé ou réparé gratuitement si les conditions exposées ci-dessus sont respectées.

Ces droits n'interfèrent en aucun cas avec les Droits de l'utilisateur du Produit dans le cadre des réglementations légales applicables.

Compliance Information Informations sur la conformité

Conformité avec la norme FCC

Cet appareil est conforme aux dispositions de la section 15 de la réglementation FCC. Son fonctionnement est soumis aux deux conditions suivantes : cet appareil ne doit pas provoquer d'interférences préjudiciables et doit accepter toute interférence reçue, même celles qui sont susceptibles d'entraîner un dysfonctionnement indésirable. Cet appareil a subi des tests de contrôle et a été déclaré conforme aux restrictions imposées aux appareils numériques de classe B par la section 15 de la réglementation FCC. Ces restrictions sont destinées à assurer une protection raisonnable contre les interférences indésirables lorsque cet appareil fonctionne dans un environnement résidentiel. Cet appareil génère, exploite et peut émettre un rayonnement de fréquence radio; en cas d'installation ou d'utilisation non conforme aux instructions fournies par le fabricant, il peut provoquer des interférences indésirables avec les réceptions radio. Rien ne garantit cependant que dans certaines installations spécifiques, aucune interférence ne se produira. Si cet équipement provoque des interférences indésirables avec les réceptions radio et TV (ce que vous pourrez déterminer en allumant et éteignant l'appareil), nous vous encourageons vivement à y remédier en prenant l'une des mesures suivantes : augmentez la distance séparant votre équipement et le récepteur ; brancher l'appareil sur une prise de courant située sur un circuit différent de celui du récepteur ; contactez un détaillant ou technicien qualifié pour obtenir une assistance complémentaire. L'utilisation de câbles blindés pour brancher le moniteur sur la carte graphique est obligatoire afin de satisfaire à la réglementation FCC. Tous changements ou modifications qui ont été apportés à ce produit sans l'approbation expresse de la partie responsable de sa conformité pourraient entraîner l'annulation du droit d'utilisation de ce matériel.

Déclaration "CE" de conformité

Directive CEM 89/336/CEE et Amendement 92/32/CEE, Appareils numériques de classe B EN 500081-14, Norme générique pour les émissions liées à des produits domestiques, commerciaux et d'industrie légère (EN 55022/CISPR 22, Limites et méthodes de mesures radioélectriques), (EN 55022/CISPR 22, Limites et méthode de mesure des caractéristiques de perturbations radioélectriques produites par les appareils de traitement de l'information). Avertissement : cet appareil est un produit de classe B. Dans un environnement domestique, ce produit peut provoquer des interférences radioélectriques, auquel cas l'utilisateur est appelé à prendre les mesures appropriées. EN 50082-1, Norme générique d'immunité pour les produits domestiques, commerciaux et d'industrie légère (CEI 801-2, CEI 801-3, CEI 801-4).

Conformité avec Macrovision Corporation

Cet appareil est protégé par les brevets américains no. 4.631.603, 4.577.216 et 4.819.098 et d'autres droits relatifs à la propriété intellectuelle. L'utilisation de la technologie Copy Protection de Macrovision dans cet appareil doit être autorisée par Macrovision et doit rester domestique ou « à la carte » ("Pay-per-View"), sauf autorisation écrite délivrée par Macrovision. Modifier ou démonter le dispositif de cet appareil est interdit.

Déclaration WEEE

Dans l'Union Européenne (U.E.), cette étiquette indique que ce produit ne doit pas être jeté avec les déchets ménagers. Il doit être déposé dans un container approprié permettant la récupération et le recyclage, en accord avec les directives WEEE de la législation européenne (Directive 2002/96/EC).



Informations légales

© 2001-2010 EVGA.com Corp. EVGA, le logo EVGA et tous ses dérivés sont des marques de commerce d'EVGA.com Corp. Toutes les autres marques et sociétés sont des marques et/ou marques de commerce déposées de leur propriétaires respectifs. EVGA se réserve le droit d'annuler cette licence dans le cas d'une violation de ses termes ou d'une négligence de la part de l'acheteur original. Suite à la résiliation de la licence pour quelque raison que ce soit, toutes les copies du logiciel doivent être immédiatement restituées à EVGA.com Corp. et EVGA pourra tenir l'acheteur original responsable de tous les dommages résultant de cette violation ou négligence.